



Come assicurare la tutela dei dati sanitari e della privacy in un Centro Medico?

Indice

1

Privacy, salute e dati non sono nemici	3
1.1 Mercato dei dati e panorama normativo europeo	4
1.2 Il ruolo del GDPR	4
1.3 Il futuro dei dati sanitari	6

2

Protezione dei dati personali dei pazienti in un Centro Medico	7
2.1 Privacy e Centri Medici: facciamo un po' di chiarezza	7
2.2 Sanzioni e protezione dei dati sanitari: cosa prevede il GDPR	12

3

Dati, privacy e salute digitale: gli strumenti a disposizione del Centro Medico	13
3.1 La firma grafometrica	13
3.2 Il modulo CRM	14
3.3 Use case Ginecologia	15
3.4 Use case Dermatologia	15
3.5 Fisioterapia: sms ricorrenti per ricordare ai pazienti di presentarsi alla visita	16

1. Privacy, salute e dati non sono nemici

Garantire elevati standard di **protezione e tutela dei dati personali** dei **pazienti** nella sanità **pubblica e privata**, ma anche nella **ricerca medica e scientifica**, è diventata una priorità a livello **europeo** negli ultimi anni.

Protezione dei dati personali, dunque, ma anche loro **libera circolazione** nell'ambito dello spazio europeo. Nella filosofia del **GDPR**, il fine ultimo è costituito dalla tutela delle persone a cui i dati si riferiscono, sempre in un contesto di **libera circolazione dei dati personali**: regole uniformi, infatti, consentono di "disinteressarsi" del luogo nel quale i dati vengono trattati, garantendo agli interessati identici – in Europa – o analoghi – fuori dall'Europa – **diritti e garanzie** in termini di protezione dei dati personali¹.



Non c'è, dunque, nessun **antagonismo** tra le regole sulla protezione dei dati personali e l'utilizzo di questi per fini di **ricerca**, e, in ultimo, per la **promozione della propria offerta sanitaria** specialmente nell'ambito della sanità **privata**. In sintesi, i dati sanitari possono essere utilizzati e possono circolare se si rispettano tutte le regole stabilite e concordate a **livello europeo**.



Quali sono le regole più importanti da tenere a mente quando si parla di **protezione dei dati personali** anche in realtà sanitarie locali come quella di un **Centro Medico**?

Per poter essere affidabile al 100% sotto questo aspetto, è bene tenere a mente il **panorama normativo europeo** di riferimento, cercando di fissare qualche punto fondamentale.

¹ I dati, il futuro della sanità - Fondazione Roche

1.1 Mercato dei dati e panorama normativo europeo

L'esigenza di fare dell'Unione Europea un unico **mercato digitale** è diventata realtà con l'elaborazione di normative e proposte specifiche per la **regolamentazione** delle reti e dei servizi. Quelle più importanti da menzionare sono le seguenti e riguardano sia **dati personali** sia **non personali**:

- 1 **Digital Services Act (DSA)**: si occupa in particolare di contenuti illegali, pubblicità occulta e disinformazione;
- 2 **Digital Markets Act (DMA)**: per la gestione delle piattaforme e della concorrenza;
- 3 **Digital Governance Act (DGA)**: mira ad aumentare la fiducia nella condivisione dei dati, rafforzare i meccanismi per accrescerne la disponibilità e superare gli ostacoli tecnici al riutilizzo dei dati;
- 4 **Data Act**: è una misura chiave per rendere disponibili più dati da utilizzare in linea con le norme e i valori dell'UE².

In particolare il **DGA**, adottato il **6 aprile 2022** dal Parlamento europeo e concordato con il Consiglio nel **novembre 2021**, mira a promuovere la **condivisione dei dati**, garantire la **concorrenza equa** nei mercati dei dati e consentire il riutilizzo dei dati pubblici, il tutto con l'obiettivo principale di aumentare la fiducia dei cittadini europei nell'uso dei dati e nella creazione di valore attraverso la loro gestione³.

Mentre il **DGA** si preoccupa di definire gli aspetti formali e procedurali di quella che dovrebbe essere la strategia digitale dell'Europa, il **Data Act** rivolge la propria attenzione alla parte sostanziale, individuando le **figure chiave**, i **destinatari della normativa** e il **perimetro** oggetto della disciplina.

1.2 Il ruolo del GDPR

Per quanto tutte queste nuove disposizioni normative mirino a favorire la **circolazione dei dati**, è necessario che queste discipline lascino "intatti e impregiudicati i diritti e gli obblighi relativi ai trattamenti di **dati personali** ai sensi del **GDPR**⁴". Che cos'è il GDPR, qual è la sua storia e perché è così importante per la protezione dei **dati sanitari**?

Il GDPR chiarisce come i **dati personali** debbano essere trattati, incluse le **modalità di raccolta, utilizzo, protezione e condivisione**.

L'obiettivo del GDPR è dunque quello di **rafforzare la protezione dei dati e proteggere le persone a cui i dati si riferiscono**, conferendo loro **pieno controllo** dei propri dati.

² [Shaping Europe's Digital Future - European Commission](#)

³ [dati, il futuro della sanità - Fondazione Roche](#)

⁴ [Luci e ombre della Data Strategy europea - Intervento di Ginevra Cerrina Feroni,](#)

[Vicepresidente del Garante per la protezione dei dati personali. AgendaDigitale 2022.](#)



I dati personali nel contesto del **GDPR** si riferiscono a tutti i **dati** relativi a una **persona vivente** identificata o identificabile. Sono incluse anche informazioni che, se raccolte insieme, possono **portarne all'identificazione**.

Questo vale anche per i **dati crittografati** o presentati con l'uso di **pseudonimi**, finché la crittografia è **reversibile**. Nel rispetto degli obblighi del regolamento sulla protezione dei dati, ciò significa che le **chiavi di decifrazione** dovranno essere mantenute separate dai dati pseudonimizzati.

Esempi di **dati personali**⁵

- > **Nomi**
- > **Dati genetici**
- > **Dati biometrici o inerenti la salute**
- > **Dati web come indirizzi IP (statici)**
- > **Indirizzi e-mail personali**
- > **Opinioni politiche e orientamento sessuale**

Esempi di **non dati personali**

- > **Numeri di registrazione della società**
- > **Indirizzi di posta elettronica generici**
(per esempio info@azienda.com)
- > **Dati resi anonimi**

Il **GDPR** si applica quando:

- > lo stabilimento dell'organizzazione si trova nell'**Unione Europea** (ciò vale indipendentemente dal fatto che il trattamento abbia luogo nel territorio UE o meno);
- > l'organizzazione, seppure non avente stabilimento nell'Unione Europea, offre **beni o servizi** (anche gratuitamente) a **cittadini europei**. Può trattarsi di enti pubblici, società private o pubbliche, persone fisiche od organizzazioni senza scopo di lucro
- > l'organizzazione, seppure non avente sede nell'Unione Europea, monitora il comportamento delle persone che vi risiedono, a patto che tale comportamento abbia luogo all'interno del **territorio UE**.

Per il futuro, ci si aspetta un'ulteriore revisione della normativa del **GDPR**, la quale potrà fornire ulteriori **elementi utili** in questo contesto. Altre iniziative che hanno dato un ulteriore impulso alla necessità di protezione dei dati sono il **regolamento sulla libera circolazione dei dati non personali** e il **regolamento sulla cybersicurezza**..

⁵ [Che cosa sono i dati personali? - European Commission](#)



1.3 Il futuro dei dati sanitari

È ormai evidente che i **dati personali** giochino un ruolo sempre crescente nell'economia mondiale e che, a differenza di altri beni, rappresentino una fonte inesauribile con un valore destinato ad aumentare nel prossimo futuro.

Le informazioni raccolte in rete attraverso **cellulari** e **dispositivi** costituiscono un input facilmente impiegabile sul mercato, capace addirittura di **prevenire** la domanda dell'utente. Nel mondo della **sanità**, specialmente in quello dei **Centri Medici**, questa opportunità si traduce nella **raccolta, conservazione** dei dati dei pazienti e nell'utilizzo degli stessi per promuovere la propria **offerta medica** in maniera mirata e strategica.

La **conoscenza delle informazioni** e la capacità di **elaborazione e interpretazione** dei dati su larga scala rappresenta quindi uno strumento che un'impresa come un **Centro Medico** può utilizzare per affermarsi sul mercato, poiché consente di meglio definire le strategie di **business**, di anticipare le **tendenze di mercato** e di mostrarsi **competitiva e innovativa** nel proprio settore di riferimento.

Data la crescente importanza attribuita ai **dati** a livello **europeo**, è facile comprendere la ragione per la quale tra i prossimi obiettivi dell'Unione Europea figura un progetto per la costruzione di un'**infrastruttura di condivisione dei dati** e meccanismi di **governance**, nonché la regolamentazione di un **cloud** e dei relativi servizi connessi, come il progetto Gaia-X.



Che cos'è Gaia-X?

Gaia-X è un **progetto europeo**, che ha come finalità lo sviluppo della **data economy** nel Continente. Facilita gli **scambi di dati** tra aziende, **enti di ricerca** ed enti **pubblici** nel rispetto dei **principi europei** e, in particolare, della **privacy**.

In quest'ottica, è essenziale che i Centri Medici si dimostrino in linea con le normative europee legate al **GDPR**, sia per non rischiare eventuali **sanzioni** nel breve periodo, sia per posizionarsi in maniera **competitiva** sul mercato digitale nel medio-lungo periodo. Quali sono le regole e le normative da tenere a mente durante la vita lavorativa di un Centro Medico per essere aderenti alle regole sulla **protezione dei dati** al 100%?

2. Protezione dei dati personali dei pazienti in un Centro Medico




Il **GDPR** è la principale norma europea in materia di tutela dei **dati delle persone**. Nonostante siano passati **5 anni** dalla sua piena efficacia, però, sono ancora molti i dubbi su come gestire i dati personali in modo conforme al Regolamento, anche in ambito sanitario, in cui i dati sensibili forniti dai pazienti alle **strutture sanitarie** sono di natura **personale, quindi identificativi**.

Anche se il **GDPR** sembra contenere regole apparentemente lontane dalla realtà di un **Centro Medico** insediato sul territorio italiano, queste sono direttamente applicabili in Italia e, come tali, vanno conosciute, implementate e rispettate. Ecco quali sono in concreto le regole da tenere a mente.

2.1 Privacy e Centri Medici: facciamo un po' di chiarezza

Il nuovo **Regolamento Europeo** definisce **trattamento di dati** ogni operazione di raccolta, registrazione, organizzazione, conservazione, consultazione, elaborazione, modificazione, selezione, estrazione, raffronto, utilizzo, interconnessione, blocco, comunicazione, diffusione, cancellazione e distruzione di dati, anche se non registrati in una banca di dati, sia che si utilizzi il computer o medical device, sia che si lavori su carta.

Sulla base di questa definizione, è praticamente impossibile che una struttura sanitaria non esegua nessun "trattamento" dei dati dei propri pazienti. Cosa può essere definito, quindi, un **trattamento dei dati**?

-  **Tenere un'agenda degli appuntamenti con annotati i nominativi dei pazienti**
-  **Emettere una fattura con i dati del paziente**
-  **Fornire le fatture al commercialista per gli adempimenti fiscali**

In conclusione, le **norme sulla privacy** riguardano dei campi vastissimi di azione di un Centro Medico.

A questo punto, come si deve comportare un **Centro Medico** per rispettare le norme contenute nel **GDPR**? Ecco quali sono gli step da seguire:

- > mappare i trattamenti dei dati personali che sono svolti nel Centro Medico;
- > istituire e mantenere il **registro del trattamento dei dati personali**;
- > identificare i **soggetti** interessati al trattamento dei dati;
- > predisporre adeguate **informative**;
- > elaborare procedure organizzative per gestire i trattamenti;
- > formare il personale;
- > elaborare procedure per fronteggiare le ipotesi di **violazione dei dati**.

I soggetti interessati: chi sono?

Certamente, i soggetti interessati al trattamento dei dati da parte di un medico sono i suoi **pazienti**, ma non solo. Un **Centro Medico** gestisce di norma anche i dati personali del suo **personale dipendente** e dei suoi **collaboratori**. Infine, un Centro Medico potrebbe dover avere necessità di gestire anche i dati personali di soggetti che non sono né suoi pazienti né suoi dipendenti o collaboratori, come per esempio i fornitori. Questa distinzione è importante per predisporre diversi tipi di adempimenti alle norme privacy per le diverse tipologie di soggetti.

Che cos'è il DPO?

Il Regolamento Europeo ha introdotto la figura del "Responsabile della Protezione dei Dati" (in italiano RPD e in inglese DPO). Si tratta di un soggetto, **persona fisica o giuridica**, nominato dal titolare con il compito di informare e fornire consulenza, sorvegliare l'osservanza del Regolamento e cooperare con l'autorità di controllo (in Italia, il Garante per la protezione dei dati personali). Il DPO funge anche da punto di contatto con il Garante per la protezione dei dati personali ed è per questo motivo che il suo nominativo va comunicato al **Garante**. La nomina del DPO non è obbligatoria se il trattamento dei dati dei pazienti non è svolto "su larga scala". Per ulteriori specifiche, vi rimandiamo al **Regolamento (UE) 2016/679**.



Cos'è l'informativa sul trattamento dei dati personali?

È una **dichiarazione scritta** con linguaggio semplice e chiaro da rendere nota agli interessati, per esempio i **pazienti**, anticipatamente rispetto al trattamento dei dati, da redigere in forma concisa, **trasparente**, intellegibile e facilmente accessibile. Può essere consegnata ad ogni **singolo paziente**, oppure può essere affissa nella sala d'attesa dello studio in modo da renderla conoscibile alla generalità degli utenti dello studio. L'informativa deve contenere una serie di **informazioni** secondo quanto previsto dal Regolamento Europeo (articoli 13 e 14), tra le quali ricordiamo:



Dati di contatto del Titolare dello Studio:
nominativo, sede, telefono, email;



Dati di contatto del Responsabile del trattamento dei dati (DPO), se nominato;



Finalità del trattamento dei dati:

è necessario indicare lo scopo per cui si raccolgono, si gestiscono e si trattano i dati dei pazienti.

La finalità principale per uno studio medico è la "prevenzione, diagnosi, cura, riabilitazione o per altre prestazioni di natura medica o sanitaria richieste dal diretto interessato, anche farmaceutiche o specialistiche⁶".

NB: Se il titolare dello studio si dovesse rendere conto di voler utilizzare i dati dei pazienti anche per altri scopi, come per esempio per fini di **marketing** e di **promozione** dell'offerta del suo Centro, dovrà dichiararlo esplicitamente nell'informativa.

⁶ La privacy dello studio medico dopo il Regolamento Europeo - Ordine dei Medici Chirurghi e degli Odontoiatri nella provincia di Firenze.

Base giuridica, ossia la giustificazione legale che permette il trattamento dei dati.

Tempo di conservazione dei dati: è necessario indicare il **tempo di conservazione** dei dati da parte dello studio, o i criteri per determinarlo.

Soggetti a cui i dati vengono comunicati.

Trasferimento all'estero dei dati: bisogna tenere presente che il Centro potrebbe avvalersi di strumenti informatici che si "appoggiano" a fornitori stabiliti al di fuori del territorio europeo.

Diritti dell'interessato: ai sensi degli articoli dal 15 al 22 del GDPR.



Domande frequenti dei Centri Medici:

Quali sono le implicazioni se il paziente revoca il suo consenso alla finalità di marketing?

Se il paziente ha fornito il proprio consenso ad **attività terze** come quelle relative al **marketing**, il **rapporto di cura** medico-paziente potrà continuare senza problemi, ma il Centro Medico non potrà più considerare i dati del paziente come utilizzabili per finalità di **promozione**.

Cosa significa "portabilità dei dati"?

Significa che il paziente ha diritto ad ottenere i dati che lo riguardano in un **formato facilmente accessibile** e gestibile con sistemi informatici. Lo studio deve quindi essere in grado di trasmettere i dati a **un altro studio medico** indicato dal paziente stesso. Anche il **formato di trasmissione** deve assicurare la facilità di accesso e di interscambio⁷.

Raccogliere il consenso dei pazienti

Una volta resa disponibile l'**informativa della privacy** ai pazienti, il Centro Medico deve valutare se, per l'attività che svolge e il trattamento dei dati che offre, è necessario acquisire il consenso del paziente. Infatti, il Garante della protezione dei dati personali ha chiarito che i medici possono trattare i dati dei pazienti per **finalità di cura** senza dover chiedere il **consenso**. Viceversa, il consenso torna ad essere necessario quando il **trattamento dei dati del paziente non ha finalità di cura** in senso stretto

Ecco alcuni esempi:

- se il Centro Medico utilizza un **app di prenotazione online** o per la telemedicina;
- se utilizza i dati dei pazienti per fidelizzazione dei clienti, per **fini promozionali** o **informativi** (Newsletter).

In tali casi è quindi necessario raccogliere il consenso in forma scritta, con la sottoscrizione di un apposito **modulo**.

⁷La portabilità dei dati non è un diritto sempre applicabile.

Se il Centro Medico intende utilizzare i dati per **finalità diverse e ulteriori**, come la sperimentazione scientifica, per pubblicare i dati del paziente su riviste medico-scientifiche o presentazioni a congressi, sono necessari **ulteriori e differenziati consensi**.



Domande frequenti dei Centri Medici:

Il consenso firmato dal paziente va rinnovato periodicamente?

Nella maggior parte dei casi, il consenso del paziente resta valido a **tempo indeterminato**.

Chi è che può esprimere il consenso?

Il paziente **maggiorenne**, capace di **intendere e di volere** è l'unico soggetto autorizzato a dare il consenso per il trattamento dei propri dati sanitari. Se il paziente invece è **minorenne** o non è capace di intendere e di volere, allora il consenso deve essere dato rispettivamente dai **genitori**, da chi esercita la **potestà genitoriale** o dal **tutore**.

Il consenso di cui stiamo parlando equivale al consenso al trattamento sanitario?

No, il consenso di cui stiamo parlando riguarda esclusivamente l'autorizzazione che il paziente dà al medico al **trattamento dei dati ai fini privacy**. Tutt'altra cosa è il consenso del paziente all'**atto medico**, che non riguarda la legge sulla privacy, bensì l'**art. 32 della Costituzione**, a norma del quale nessuno può essere obbligato ad un trattamento sanitario contro la sua volontà.

Il Registro dei Trattamenti: cosa sapere

Nel Registro dei Trattamenti si elencano le **tipologie di trattamenti** che vengono svolti Centro Medico e che coinvolgono i **dati personali** degli interessati .Può essere composto da un semplice **foglio in formato Excel** (ce ne sono molti esempi su internet, fra cui quello suggerito dal Garante per la protezione dei dati personali) oppure può essere realizzato dall'**azienda informatica** che fornisce il **software gestionale** dello studio.

Nel caso si avesse bisogno di una versione standard del Registro, niente paura. L'Autorità Garante ha elaborato e messo a disposizione un modello semplificato per le PMI (piccole e medie imprese e per gli studi professionali) in cui rientrano anche i Centri Medici. È disponibile sul [sito del Garante](http://www.garanteprivacy.it)⁸.



Sono finiti gli adempimenti?

Cosa sapere sulle politiche di sicurezza dei dati

Il processo di protezione e tutela nel trattamento dei dati inizia con la raccolta dei **consensi** e delle **informative**. Secondo il Regolamento Europeo, chi gestisce i dati deve agire sul principio della “**responsabilizzazione**”, cioè sull'adozione di **comportamenti proattivi** e per dimostrare la concreta adozione di misure per proteggere la privacy dei dati.

Ad esempio, i **software gestionali** per i Centri Medici come Vettore Medical sono creati per agire sempre in ottica di tutela della privacy fin dalla progettazione del software.

Allo stesso modo, il **Centro Medico** è tenuto a orientare la propria organizzazione di lavoro in modo da essere sempre attento alla protezione dei dati dei pazienti.

Ad esempio, è necessario prendere in carico la **formazione del personale di segreteria** che deve essere consapevole dei comportamenti più adeguati a tutela dei dati. Tutto questo deve avvenire con continuità e deve sostanziarsi in una serie di **attività specifiche e dimostrabili** con monitoraggi periodici.



Domande frequenti dei Centri Medici:

Il personale di segreteria può accedere al computer e alle schede dei pazienti?

Il personale di segreteria è limitato nell'accesso ai dati dei pazienti necessari solo per svolgere il proprio lavoro, per cui potrà sicuramente accedere a informazioni come l'**indirizzo** e il **numero di telefono**, ma potrà accedere ai **dati sanitari dei pazienti** solo se strettamente necessario a svolgere le **proprie funzioni lavorative**.

Quali accorgimenti adottare per un Centro Medico che conserva i propri documenti in formato digitale?

Conservare e archiviare i documenti dei pazienti rappresenta sempre una certa dose di rischio. Detto questo, un Centro Medico può sempre seguire alcune indicazioni di massima per minimizzare qualsiasi tipo di incidente. È bene ricordare che i pc di lavoro:

- devono essere protetti da una **password alfanumerica** (la meno intuitiva possibile) che deve essere cambiata ogni **tre mesi**;
- devono essere muniti di un **software antivirus, anti-malware** e, se sono connessi a internet, anche da un **firewall** di ultima generazione, capace di identificare le minacce e bloccarle prima che si concretizzino.
- deve essere previsto un **salvataggio periodico dei dati** da poter utilizzare in caso di emergenza.

Questa breve guida per navigare il mondo della protezione dei dati in un Centro Medico cerca di riassumere i punti fondamentali per navigare al meglio la materia. Cercare di rispettare queste semplici regole può mettere al riparo il Centro Medico da eventuali **sanzioni**.

2.2 Sanzioni e protezione dei dati sanitari: che cosa prevede il GDPR

Quali sanzioni rischiano le imprese e i professionisti in caso di **controlli e violazioni delle norme del GDPR**?

Le sanzioni amministrative legate alla privacy possono arrivare fino a **20 milioni di euro** (nel caso di grandissime aziende che operano sul territorio europeo) o possono essere pari al **2%** o al **4%** del fatturato per le imprese.

Le novità del **regolamento UE** hanno riguardato le **sanzioni amministrative**, mentre sul fronte penale è stata confermata l'applicazione delle regole previste dal **Codice della Privacy**.

In Italia, sul rispetto degli adempimenti obbligatori, vigila la **Guardia di Finanza** che collabora con l'Autorità Garante sulla base di specifici protocolli.

Le regole sulle sanzioni sono disciplinate dagli **articoli 83 e 84 del GDPR**, le sanzioni vengono applicate in base a quanto previsto dal **Regolamento UE**, ma l'importo è determinato in base alla **tipologia di violazione**.

Il mondo della **privacy** è a oggi molto vasto e sta assumendo un'importanza sempre maggiore a **livello nazionale ed europeo**. Alle **piccole** e medie imprese come i **Centri Medici**, che maneggiano dati in ambito sanitario, è richiesto muoversi in due direzioni:

- 1** **Raccogliere e conservare correttamente** i dati del personale e dei pazienti in conformità con le regole del **GDPR**
- 2** Utilizzare i dati a disposizione per velocizzare i **processi burocratici** all'interno del Centro Medico e per **promuovere** efficacemente la propria offerta sanitaria.

Mantenere un **equilibrio** convincente tra queste due esigenze è la vera sfida per tutti i **Centri Medici** che operano sul territorio italiano. Avere a disposizione un **software gestionale completo** e che sia conforme al principio di "**privacy by design e by default**" è un passo verso la compliance e certamente un ottimo modo per non incorrere in **errore normativi**.

Vettore Medical offre la possibilità di **conservare i dati del personale e dei pazienti** del Centro Medico in maniera **sicura**, velocizzare i **processi burocratici** grazie a moduli come la **firma grafometrica** e organizzare attività di **marketing** su specifici target di pazienti con il modulo **CRM**.

Che cos'è la privacy by design e by default?

Allude alla necessità di tutelare i dati personali degli interessati di default, ovvero come **impostazione predefinita**.

Qual è la differenza con il concetto di privacy by design?

La privacy by design stabilisce che la protezione dei dati debba avvenire fin dalla **progettazione** di un prodotto/servizio/processo conformemente alle tutele imposte dal **GDPR**.

3. Dati, privacy e salute digitale: gli strumenti a disposizione di un Centro Medico

Il principio di privacy **by default e by design** è uno dei principi a cui si ispira il **software gestionale Vettore Medical** nella gestione dei dati del personale e dei pazienti di un **Centro Medico**.

Prevede che in **maniera predefinita** i Centri Medici che usano **Vettore** possano trattare solo i dati personali nella misura **necessaria e sufficiente** per le finalità previste e per il periodo strettamente necessario a tali fini e che la protezione dei dati debba avvenire fin dalla **progettazione** del prodotto.

Il principio in questione tocca tutti gli aspetti del **trattamento**, non solo la **quantità e qualità** dei dati, ma anche il periodo di trattamento e le persone che possono accedere ai dati.

Questo principio implica che:

- **2 medici** dello stesso poliambulatorio non potranno vedere le rispettive **prescrizioni**.
- L'autorizzazione del paziente della tenuta del **Dossier Sanitario** può essere firmata digitalmente direttamente tramite il software **Vettore Medical**.
- Tramite il consenso, il paziente autorizza i medici a prendere visione dei propri referti come se fossero un'**unica entità**, a eccezione di alcune specialità particolari che hanno bisogno di un consenso a parte, come per esempio la **psicologia**.



Vettore Medical offre ai Centri Medici la possibilità di svolgere la propria attività quotidiana completamente in **sicurezza**. Questo aspetto permette di poter alcuni aspetti burocratici e di promozione dell'offerta del Centro Medico. Vediamo quali.

3.1 La firma grafometrica

Per facilitare le procedure mediche, **Vettore Medical** è integrato con i tablet per la **firma grafometrica Apple iOS con Apple Pencil**.

Grazie a questa tecnologia non sarà più necessario stampare i documenti per farli firmare al paziente, ma basterà semplicemente apporre la **firma direttamente sul tablet**. Verrà quindi generato un **file PDF** con un **certificato di firma** valido per legge, archiviato in automatico all'interno del gestionale.



3.2 Il modulo CRM

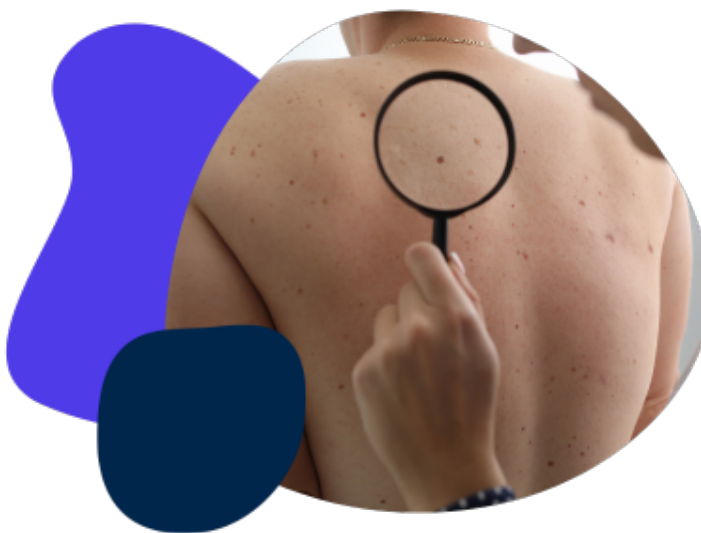
Questo modulo supporta il Centro Medico nella **promozione** della struttura sanitaria per informare ed essere certi di fornire la migliore esperienza possibile al paziente.

Il modulo CRM permette di implementare 3 azioni fondamentali:

- 1 **Creare campagne** tramite lettere, email, sms, notifiche push o campagne telefoniche.
- 2 **Mandare sms**, indirizzandoli a una target audience precisa e prestabilita dal personale del Centro.
- 3 **Monitorare** l'andamento della campagne esistenti e terminate.

3.3 Ginecologia: notifiche push e sms mirati per visite ed esami periodici

Previo consenso, un Centro Medico può targettizzare le pazienti che si sono sottoposte a **test per la prevenzione ginecologica** in un certo periodo di tempo, di una determinata età e che vivono in una specifica **area geografica**. È possibile inviare loro un **sms** dedicato come reminder per prenotare la prossima **visita ginecologica e pap test**, ad esempio.



3.4 Dermatologia: email sulla prevenzione e offerte specifiche

Nel caso dell'**offerta di dermatologia**, il Centro Medico supportato da Vettore può decidere di mandare un **mail** a tema **prevenzione** in previsione dei **mesi estivi** e promuovere un'offerta al proprio target una visita di **mappatura dei nevi**.

3.5 Fisioterapia: sms ricorrenti per ricordare ai pazienti di presentarsi alla visita

Ci sono visite di alcune specialità, poi, che non esauriscono la loro efficacia in una sola seduta. Il paziente ha bisogno di **cicli di appuntamenti** per risolvere il suo **problema/disagio/patologia**. Una di queste è proprio la **fisioterapia**: i pazienti in cura, infatti, dovranno presentarsi dal medico più volte per **esercizi periodici** per la **riabilitazione degli arti**.

In questo caso, avere la possibilità per un Centro Medico di inviare **reminder mirati** ai pazienti prima della visita diventa importante per diminuire le **assenze all'ultimo minuto**. Grazie al modulo **CRM di Vettore Medical**, il **personale di segreteria** di un Centro Medico non dovrà fare altro che impostare la **data e l'ora di invio dei messaggi** per tutti i **pazienti di fisioterapia** per essere sicuri che non mancheranno al loro appuntamento.



Vuoi velocizzare i **passaggi burocratici** nel tuo **Centro Medico** e creare una strategia di **promozione** della tua offerta medica in tutta **sicurezza**, conservando correttamente i **dati** dei tuoi pazienti?

Scegli Vettore e

RICHIEDI UNA DEMO GRATUITA